

**Universidade Feevale
Mestrado Profissional em Tecnologia de Materiais
e Processos Industriais**

NOME DO ALUNO

**MAIÚSCULAS, ARIAL 12, NEGRITO
TÍTULO DO TRABALHO TÍTULO DO TRABALHO
TÍTULO DO TRABALHO TÍTULO DO TRABALHO**

Obs.: O título do trabalho deve obedecer, nesta página, aos limites definidos por este quadro cujas margens, no entanto, não devem aparecer nas versões entregues pelo aluno, a qualquer momento.

**Novo Hamburgo
20XX**

**Universidade Feevale
Mestrado Profissional em Tecnologia de Materiais
e Processos Industriais**

NOME DO AUTOR

TÍTULO DO TRABALHO

Qualificação apresentada ao Mestrado Profissional em Tecnologia de Materiais e Processos Industriais como requisito parcial para a obtenção do título de Mestre em Tecnologia de Materiais e Processos Industriais.

Orientador: Prof. Dr. Nome do Orientador

Coorientador: Prof. Dr. Nome do coorientador

**Novo Hamburgo
20XX**

**Universidade Feevale
Mestrado Profissional em Tecnologia de Materiais
e Processos Industriais**

NOME DO AUTOR

TÍTULO DO TRABALHO

Qualificação de mestrado aprovada pela banca examinadora em X de X de
20XX.

Componentes da Banca Examinadora:

Prof. Dr.(Orientador)
Universidade Feevale

Prof. Dr.
Instituição de origem

Prof. Dr.
Instituição de origem

ABSTRACT

XX
XX
XX
XX
XX
XX
XX
XX
XX
XX
XX
XX
XX
XX
XX
XX
XX
XX
XX
XX
XX
XX
XX
XX
XX

Keywords: Até 5 termos ou palavras que, na medida do possível, devem ser traduzidos(as) para a língua inglesa e que representam o assunto abordado no trabalho.

Obs.: Elemento obrigatório. Deve conter de 150 a 500 palavras, ser redigido em língua inglesa, com fonte Arial 12 e espaçamento simples. Deve apresentar resumidamente aspectos introdutórios, resultados obtidos e conclusões. Pode/tende a ser uma tradução do resumo. Esta página não leva numeração.

LISTA DE FIGURAS

Figura 1: Gráfico de desempenho de alunos do primeiro ciclo.....	16
Figura 2: Um guia para entender fluxogramas	17
Figura 3: XXXXXXXXXXXXXXXX	YY

Obs.: As Figuras apresentadas no trabalho devem ser descritas nesta lista de acordo com a ocorrência cronológica e utilizando o título original como descrito no texto. As descrições devem aparecer sem negrito, fonte Arial 12, primeira letra em maiúsculo e espaçamento um e meio. Esta(s) página(s) não leva(m) numeração.

LISTA DE TABELAS

Tabela 1: Padrão de formatação de tabelas.....	15
Tabela 2: XXXXXXXXXXXXXXXXXXXX	YY
Tabela 3: XXXXXXXXXXXXXXXXXXXX	YY

Obs.: As Tabelas apresentadas no trabalho devem ser descritas nesta lista de acordo com a ocorrência cronológica e utilizando o título original como descrito no texto. As descrições devem aparecer sem negrito, fonte Arial 12 primeira letra em maiúsculo e espaçamento um e meio. Esta(s) página(s) não leva(m) numeração.

LISTA DE EQUAÇÕES

Equação 1: Equação de Young-Laplace	17
Equação 2: XXXXXXXXXXXXXXXXXXXX	YY
Equação 3: XXXXXXXXXXXXXXXXXXXX	YY

Obs.: As equações apresentadas no trabalho devem ser descritas nesta lista de acordo com a ocorrência cronológica e utilizando o título original como descrito no texto. As descrições devem aparecer sem negrito, fonte Arial 12 primeira letra em maiúsculo e espaçamento um e meio. Esta(s) página(s) não leva(m) numeração.

LISTA DE SIGLAS E ABREVIACOES

INMETRO – Instituto Nacional de Metrologia

ICET – Instituto de Cincias Exatas e Tecnolgicas

ICS – Instituto de Cincias da Sade

km – quilmetro

c.g.s. – centmetro, grama, segundo

S.I. – Sistema Internacional

h – hora

ed. – edio

f. – folha

hab. – habitante

pg. – pgina

Obs.: As siglas e abreviaes utilizadas no trabalho, assim como sua descrio devem obedecer a sua redao original e no devem ser ajustadas como maisculas ou minsculas para padronizar a formatao das mesmas. A sigla ou abreviatura deve aparecer em negrito, fonte Arial 12 e espaamento um e meio. Principalmente neste item, observe as correes automticas do editor de texto!

Esta(s) pgina(s) no leva(m) numerao.

SUMÁRIO

1 INTRODUÇÃO	13
2 REVISÃO DA LITERATURA	14
2.1 SUBTÍTULO PRIMÁRIO.....	YY
2.1.1 Subtítulo secundário.....	YY
2.1.1.1 <i>Subtítulo terciário</i>	YY
2.1.1.1.1 <i>Subtítulo quaternário</i>	YY
3 MATERIAIS E MÉTODOS	16
3.1 SUBTÍTULO PRIMÁRIO.....	YY
3.1.1 Subtítulo secundário.....	YY
3.1.1.1 <i>Subtítulo terciário</i>	YY
3.1.1.1.1 <i>Subtítulo quaternário</i>	YY
4 RESULTADOS E DISCUSSÃO PARCIAIS	17
4.1 SUBTÍTULO PRIMÁRIO.....	YY
4.1.1 Subtítulo secundário.....	YY
4.1.1.1 <i>Subtítulo terciário</i>	YY
4.1.1.1.1 <i>Subtítulo quaternário</i>	YY
5 CONCLUSÃO PARCIAL	20
6 PROXIMAS ETAPAS	21
REFERÊNCIAS	22
ANEXOS (QUANDO NECESSÁRIO)	24
APÊNDICES (QUANDO NECESSÁRIO)	25

Obs.: Os itens do Sumário devem seguir a formatação descrita acima, que deve, obrigatoriamente, ser reproduzida no corpo do texto, bem como a redação original. Recomenda-se a utilização do recurso de *tabulação* contido no item de formatação *parágrafo* do editor de textos Word. Observe a formatação dos subtítulos.

Desaconselha-se fortemente a utilização de *subtítulos quaternários*, etc., mas quando se fizerem necessários, seguem a numeração como descrita acima e, conseqüentemente, são descritos no sumário. Todos os títulos são alinhados a esquerda e devem ser redigidos com fonte Arial 12 e espaçamento simples. Esta(s) página(s) não leva(m) numeração.

1 INTRODUÇÃO

Os títulos numerados devem ser alinhados à esquerda.

O texto deve ter abertura de parágrafo com 1,25 cm de recuo à direita da margem esquerda, ser redigido com fonte Arial 12, espaçamento de linha um e meio, deve ser alinhado de forma justificada e iniciar a dois espaços do título da seção.

Todas as páginas que contém títulos primários não levam numeração, assim a numeração deve iniciar na página seguinte. Deve-se considerar que a numeração de página inicia na capa do trabalho e somente será explicitada na segunda página da Introdução ou na segunda página do próximo título primário, ou seja, na segunda página da Revisão de Literatura.

Os objetivos do trabalho (geral e específicos) devem ser inseridos na introdução. Eles podem estar no texto ou em subtítulo primário.

2 REVISÃO DA LITERATURA

Os títulos numerados devem ser alinhados à esquerda.

O texto deve ter abertura de parágrafo com 1,25 cm de recuo à direita da margem esquerda, ser redigido com fonte Arial 12, espaçamento de linha um e meio, deve ser alinhado de forma justificada e iniciar a dois espaços do título da seção.

Todas as páginas que contém títulos primários não levam numeração, assim a numeração deve iniciar na página seguinte.

Na revisão de literatura busca-se principalmente publicações dos últimos cinco anos.

2.1 SUBTÍTULOS PRIMÁRIOS E TABELAS

Os subtítulos primários devem ser alinhados a esquerda e a dois espaços do corpo do texto da seção anterior. O texto do título secundário deve iniciar com abertura de parágrafo de 1,25 cm de recuo à direita da margem esquerda, ser redigido com fonte Arial 12, espaçamento de linha um e meio, deve ser alinhado de forma justificada e iniciar a dois espaços do título da seção.

Quando houver Tabelas no texto, estas devem conter um título tão sucinto quanto possível, que a descreva completamente e de forma clara.

As Tabelas devem ser numeradas em ordem de ocorrência no texto e devem ser mencionadas tão próximo quanto possível do local de ocorrência. Quando da ocorrência, o termo Tabela deve ser escrito com letra maiúscula.

As Tabelas devem ser posicionadas a um espaço abaixo do texto que a antecede e a um espaço do texto seguinte. Caso a Tabela não caiba no espaço da página, preferir aloca-la na página seguinte, preenchendo, tanto quanto possível, o espaço vazio.

A Tabela 1 apresenta o padrão de formatação destes elementos.

Tabela 1: Padrão de formatação de tabelas.

Item	Quantidade	Observação
Linhas	Não há limites	
Colunas	Não há limites	
Bordas	-----	O elemento não deve conter bordas laterais e tanto quanto possível, não deve apresentar bordas superior e inferior internas

Obs.: Letra Arial, fonte 10, espaçamento simples; se for necessário quebrar a tabela, então deverá aparecer o termo “Continua” ao pé da página inicial e “Continuação” no início da página seguinte, caso a tabela ocupe duas páginas. Estes termos deverão ser utilizados tantas vezes quantas forem necessárias.

Fonte: xxxxxxx.

2.1.1 Subtítulos secundários e outras observações sobre Tabelas

Os subtítulos secundários devem ser separados do texto que o antecede e do texto seguinte por, somente um espaço.

Embora na Lista de Tabelas as descrições não sejam feitas em negrito, o título da Tabela, no local de ocorrência, deve ser destacado em negrito. O texto da Tabela deve respeitar a formatação do texto normal, mas são aceitos ajustes que não destoem exageradamente do resto do texto. Assim, por exemplo, eventualmente uma Tabela pode ser elaborada com fonte Arial, tamanho 10.

Caso sejam necessárias observações, estas devem ser descritas como se observa na Tabela 1.

Todas as Tabelas devem conter Fonte. A Fonte é a origem da Tabela ou dos dados que a constituem e estes podem ser obtidos na literatura, adaptados da literatura ou podem ser compostos pelo próprio autor do trabalho. Exemplos de descrição de fontes são os seguintes:

- Fonte: Asdrúbal, 2014.
- Fonte: Adaptado de Morgado, 2015.
- Fonte: Elaborado pelo(a) autor(a), 2016.

3 MATERIAIS E MÉTODOS

O título deste capítulo pode ser também: **METODOLOGIA**. Note que a página anterior contém numeração e que esta, por ser página com título numerado, não contém. Também que a numeração de página também deve ser elaborada com fonte Arial 12.

Todas as diretrizes anteriores aplicadas ao texto devem ser observadas, também, nesta seção.

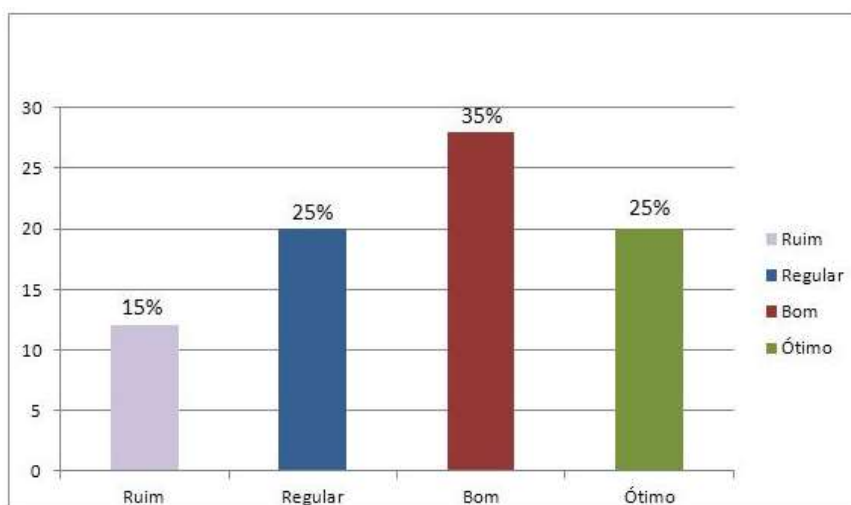
3.1 FIGURAS

Uma Figura pode ser um quadro, um gráfico, uma imagem, um desenho ou qualquer outra ilustração ou representação não textual.

Valem para a formatação de Figuras, todas as diretrizes descritas para a formatação de Tabelas.

A Figura 1 apresenta como exemplo do padrão de formatação para este elemento, o desempenho de alunos do primeiro ciclo.

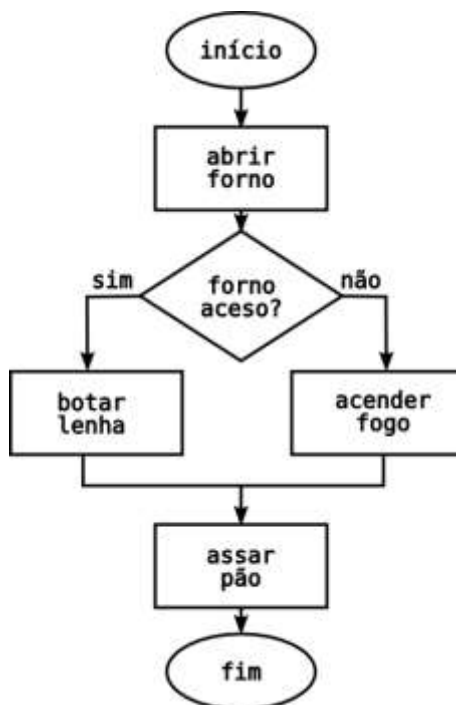
Figura 1: Gráfico de desempenho de alunos do primeiro ciclo.



Fonte: Sistema eletrônico de dados acadêmicos, 2013.

A Figura 2 apresenta um exemplo de como inserir um fluxograma no trabalho.

Figura 2: Algoritmo representado em forma de um fluxo



Fonte: http://www.cristiancechinel.pro.br/my_files/algorithms/bookhtml/node15.html, 2016.

É importante notar que as Figuras, sejam quais forem, devem apresentar boa qualidade de traço e de legibilidade, assim como as Tabelas, quando estas forem copiadas para o corpo do trabalho no formato de imagem.

Outro aspecto importante é a apresentação de equações que deve seguir as diretrizes abaixo, como demonstra a Equação de Young-Laplace (1).

$$\Delta P = \gamma \left(\frac{1}{R_1} + \frac{1}{R_2} \right) \quad (1)$$

4 RESULTADOS E DISCUSSÃO PARCIAIS

O texto deve ter abertura de parágrafo com 1,25 cm de recuo à direita da margem esquerda, ser redigido com fonte Arial 12, espaçamento de linha um e meio, deve ser alinhado de forma justificada e iniciar a dois espaços do título da seção. Outras diretrizes para formatação do texto devem ser observadas.

Nesta seção um aspecto muito importante fica mais evidente. Os resultados obtidos durante o desenvolvimento do trabalho devem ser apresentados e discutidos a luz da literatura. Isto quer dizer que, ao mesmo tempo em que um resultado é apresentado, ele deve ser comparado com outro(s) constante(s) na literatura. Uma comparação direta nem sempre é possível, mas é muito improvável que não existam elementos de comparação, mesmo que indireta. Assim, é absolutamente obrigatório que outros autores sejam mencionados.

Uma vez que há necessidade de utilizar trabalhos obtidos na literatura, também há necessidade de ser fazer corretamente a citação dos autores no texto.

4.1 MANEIRAS PARA REALIZAR A CITAÇÃO DE AUTORES

Nas diversas situações deve-se proceder como em algum dos casos a seguir para referenciar argumentos de um ou mais autores.

4.1.1 Um autor

- Shotton (1989) – para o caso de citação nominal no corpo do texto. Ex.: *Segundo Shotton (1989), a informação deve ser veiculada...*
- (SHOTTON, 1989) – para o caso de utilização de informação constante no trabalho. Ex: A informação deve ser veiculada em qualquer situação (SHOTTON, 1989), mesmo que...

4.1.2 Dois autores

- Barlow e Cerny (1999) – para o caso de citação nominal no corpo do texto.
- (BARLOW & CERNY, 1999) – para o caso de utilização de informação constante no trabalho.

4.1.3 Três autores ou mais

- Ainsworth *et al.* (1978) – para o caso de citação nominal no corpo do texto.
- (AINSWORTH *et al.*, 1978) – para o caso de utilização de informação constante no trabalho.

4.1.4 Argumentos suportados por mais de uma fonte

- Para o caso de citação nominal no corpo do texto – quando se tem mais de uma fonte como argumento para discutir um resultado, normalmente não se utiliza citação nominal no texto.
- Para o caso de utilização de informação constante no trabalho deve-se seguir como no exemplo. Ex.: A informação deve ser veiculada em qualquer situação, mesmo que o resultado tenha um alto custo computacional ou instrumental (SHOTTON, 1989; BARLOW & CERNY, 1999; AINSWORTH *et al.*, 1978).

5 CONCLUSÃO PARCIAL

O texto deve ter abertura de parágrafo com 1,25 cm de recuo à direita da margem esquerda, ser redigido com fonte Arial 12, espaçamento de linha um e meio, deve ser alinhado de forma justificada e iniciar a dois espaços do título da seção. Outras diretrizes para formatação do texto devem ser observadas.

Esta seção deve apresentar as conclusões a que o autor chegou com o desenvolvimento do trabalho. Estas informações devem descrever de forma objetiva e clara o que se pode concluir a partir dos resultados, de forma a "vender o peixe". É possível fazer isso na forma de um texto tradicional ou de tópicos.

Nesta seção também é sugerido e fortemente incentivado que se apresente sugestões para continuidade do trabalho. Neste caso, não se deve utilizar numeração e o subtítulo não deve aparecer no Sumário. A formatação sugerida e incentivada é a seguinte.

6 PRÓXIMAS ETAPAS

Apresentar as etapas que ainda serão feitas na dissertação na forma de cronograma.

....

REFERÊNCIAS

As referências bibliográficas utilizadas no trabalho devem ser compiladas nesta seção e devem obedecer as regras de formatação descritas pela Associação Brasileira de Normas Técnicas (ABNT), disponíveis em diversas fontes na rede mundial de computadores, em bibliotecas, etc.

No sítio da biblioteca da Universidade FEEVALE é possível encontrar um link para o **Mecanismo Online para Referências** (MORE) que é um sistema de formatação de referências utilização em trabalhos acadêmicos. Também é possível acessar o sítio através do endereço <http://www.more.ufsc.br>. O sistema solicita as informações, que são inseridas nas lacunas correspondentes, e gera a referência já formatada, pronta para ser colada nesta seção mediante pequenos ajustes como coloração e tamanho da fonte. Esta é uma sugestão!!!

Como uma página com Título sem numeração, o alinhamento é centralizado.

Esta página não recebe numeração de página, mas a numeração continua sendo considerada e compõe o elenco do Sumário. As páginas seguintes são numeradas normalmente.

Exemplos:

→ Artigo:

SÁNCHEZ-MORENO, Paola et al. Characterization of Different Functionalized Lipidic Nanocapsules as Potential Drug Carriers. *Ijms*, [s.l.], v. 13, n. 12, p.2405-2424, 22 fev. 2012. MDPI AG. <http://dx.doi.org/10.3390/ijms13022405>.

→ Livro:

CALLISTER, William D. **Materials Science and Engineering**: An Introduction. 7. ed. New York: John Wiley & Sons, Inc, 2007. 975 p.

→ Tese/Dissertação:

RIBEIRO, Joelkson Diniz. **ESTUDO ANALÍTICO E AVALIAÇÃO DA ATIVIDADE ANTIBACTERIANA DO ÓLEO ESSENCIAL DA ESPÉCIE Pimenta dioica Lindl.** 2009. 123 f. Tese (Doutorado) - Curso de Programa de Pós-graduação em Química, Departamento de Química, Universidade Federal da Paraíba, João Pessoa, 2009.

→ Internet:

MARCANTONIO, Adriana Sacioto et al. TOXICIDADE AGUDA DO INSETICIDA PERMETRINA PARA Danio rerio. In: REUNIÃO CIENTÍFICA DO INSTITUTO DE PESCA, Não use números Romanos ou letras, use somente números Arábicos, 2011, São Paulo. **Resumos expandidos da 10ª Reunião Científica do Instituto de Pesca.** São Paulo: Instituto de Pesca, 2011. p. 123 - 125. Disponível em: <ftp://ftp.sp.gov.br/ftppesca/10recip/resumos/X_ReCIP_R36_123-125.pdf>. Acesso em: 03 maio 2016.

ANEXOS

Anexos são elementos textuais ou não que não são elaborados pelo autor do trabalho. Esta é uma seção opcional e deve seguir todas as outras diretrizes de formatação descritas anteriormente.

Como uma página com Título sem numeração, o alinhamento é centralizado.

Esta página não recebe numeração de página, mas a numeração continua sendo considerada e compõe o elenco do Sumário. As páginas seguintes são numeradas normalmente.

APÊNDICES

Apêndices são elementos textuais ou não elaborados pelo autor do trabalho. Esta é uma seção opcional e deve seguir todas as outras diretrizes de formatação descritas anteriormente.

Como uma página com Título sem numeração, o alinhamento é centralizado.

Esta página não recebe numeração de página, mas a numeração continua sendo considerada e compõe o elenco do Sumário. As páginas seguintes são numeradas normalmente.